

האוניברסיטה העברית
הפקולטה למדעי הרוח
המכון לארכיאולוגיה



רשות העתיקות
מרחב ירושלים



אוניברסיטת תל אביב
הפקולטה למדעי הרוח
המכון לארכיאולוגיה



הרשות
לפיתוח ירושלים



חברת מוריה
חברה לפיתוח ירושלים בע"מ



חידושים בארכיאולוגיה של ירושלים וסביבותיה

קובץ מחקרים
כרך ז

עורכים:

גיא ד' שטיבל, אורית פלג-ברקת,
דורון בן-עמי, שלומית וקסלר-בדולח,
יובל גדות

יוצא לאור לקראת יום העיון השנתי המשותף
למרחב ירושלים ברשות העתיקות ולמכון לארכיאולוגיה,
הפקולטה למדעי הרוח, האוניברסיטה העברית, ירושלים ולמכון
לארכיאולוגיה, הפקולטה למדעי הרוח אוניברסיטת תל אביב
| בחשון תשע"ד, 10 באוקטובר 2013

ממצאים פולחניים מתקופת הברזל בחפירות מוצא

שועה קיסילביץ'
רשות העתיקות

גרינהוט ודה גרוט (2009: 50–54). חלקו הדרומי של המבנה לא השתמר והוא נסחף במורד המדרון. חשיפתו של המבנה לא הושלמה באותה עונה שכן המשכו היה מצוי מחוץ לשטח שיועד לחפירה. ראויים לציון ראש שרביט עשוי מ"כחול מצרי" מעוצב כרימון ושתי חרותות הנושאות את השם "נסס" בכתב עברי קדום שנתגלו בשכבת החורבן שעל רצפת המבנה. ממצאים אלו הובילו את החופרים למסקנה שמדובר במבנה בעל אופי ציבורי שייתכן ושימש לפעילות פולחנית (גרינהוט ודה גרוט 2009: 53).

בחפירות המחודשות באתר (2012–2013) הורחבו אחדים משטחי החפירה הקודמים, וחלקם הועמקו עד לסלע האם. במסגרתן נחפרו חלקו המזרחי של "מבנה 500" והחצר הצמודה אליו, ומתחתם נחשף שלבו המקורי של המבנה.

במהלך קיומו של המבנה אובחנו שני שלבים עיקריים: בשלב הראשון, בתקופת הברזל ב' 1 (מאה ט') לפסה"נ³, הוקם במקום מקדש שכלל שלושה מרכיבים: חצר שבמרכזה מזבח, מרחב כניסה ואולם מרכזי שבו ספסלים בצפון ובמזרח וחמש מצבות. בשלב השני, המתוארך לתקופת הברזל ב' 2 (מאה ח' לפסה"נ), נערכו במבנה שינויים קונסטרוקטיביים שכללו הגבהת מפלסי הרצפות בתוך המבנה ומחוצה לו, הוספת קירות תמך ומחיצה בחצר, ובניית גרם מדרגות העולה מהחצר אל המבוא. רצפות שלב זה חותמות תחתן את המצבות (באולם המרכזי), ואת המזבח (בחצר). אף שבתוכנית ניכרת המשכיות בין השלבים, השינויים שנערכו בו מעידים על שינויים באופי הפולחן שהתקיים בו (להלן), וככל הנראה צומצם שטחו והוגבל

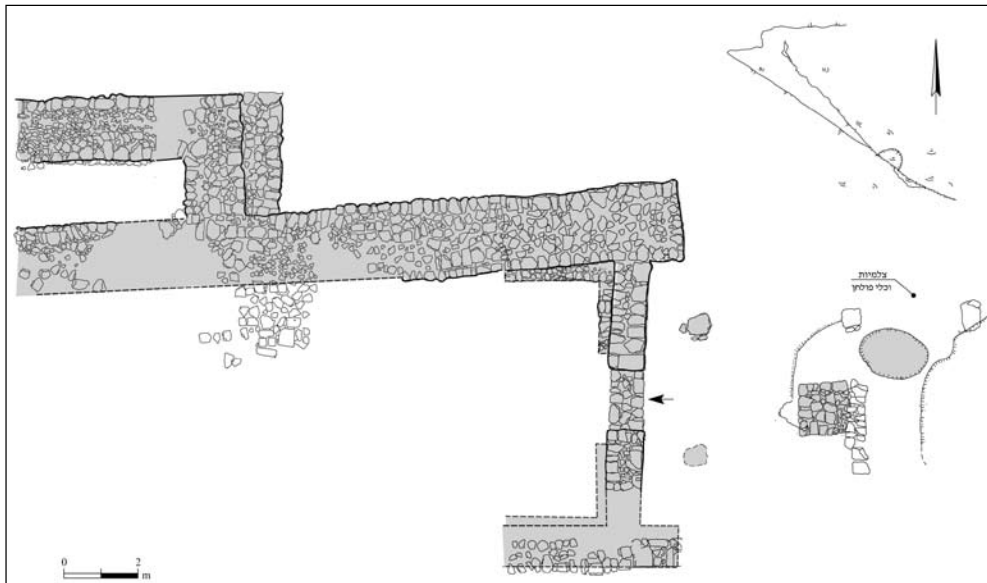
האתר של תל מוצא שוכן סמוך וממערב לירושלים, על המדרון הדרומי של שלוחה המשתפלת אל עבר אגן הניקוז של נחל מוצא/ארזה ונחל שורק. אזור זה, המשופע במעיינות ובקרקע פורייה, היה מיושב במשך פרקי זמן ארוכים. בשנים 1993, 2002, 2003 נערכו בתל חפירות שחשפו שרידים מתקופות שונות, בהן: תקופת הניאולית הקדם קראמי ב' (ראו מאמר בקובץ זה), תקופת הברזל (מאות ז'–ו' לפסה"נ, המזוהה עם "מצה" המקראית; יהושע יח, כא–כח), התקופה הרומית–ביזאנטית, ומספר מבנים של הכפר הערבי קאלוניה שניטש בשנת 1948¹.

בין החודשים יוני 2012 ומאי 2013 נערכו בתל שלוש עונות חפירה² במהלכן נחשפו שרידיו של מקדש שיוסד בתקופת הברזל ב' 1 (מאה ט' לפסה"נ) ובו כלי פולחן ייחודיים, להם מוקדש מאמר זה.

הרקע לחפירת המקדש

חפירות גרינהוט ודה גרוט סיפקו נתונים שהעידו על-כך שיישובו של תל מוצא נמשך על-פני כל תקופת הברזל ב', החל מהמאה ה' לפסה"נ ועד לשלהי התקופה, ברבע הראשון של המאה ה' לפסה"נ. מיקומו של האתר בפריפריה של ירושלים, לצד הדרך המובילה אל העיר ממערב, וגילויים במקום של מבני מחסנים ועשרות ממוגורות, מעידים על התפקיד האדמיניסטרטיבי החשוב שמילא בתקופה זו כאתר אחסון תבואה אזורי.

בעונת 1993 נחפרו בראש התל שרידיו של מבנה גדול שלו חצר גדולה המשתרעת ממזרחו ("מבנה 500") שתוארך לשלהי תקופת הברזל (מאות ז'–ו' לפסה"נ);



1 תוכנית המקדש, ברזל ב' (שרטוט: נ' זק)

עפר מהודק וצמוד לפינתו הצפונית-מזרחית השתמרו ספסלים הבנויים מאבני שדה. ייתכן שספסלים דומים ניצבו גם לאורך הקירות הנגדיים מדרום, שנסחפו במורד המדרון. על רצפת המבנה, צמוד לספסל הצפוני, ניצבו חמש אבני שדה בינוניות שהונחו על צידן הצר ויש להניח ששימשו כמצבות (איור 2).⁵ בחזית המבנה בולטת מקו הקיר הצפוני אומנה (אנטה), ומדרום לה, לצד הכניסה למבנה, ממוקם בסיס עמוד אבן גדול. אף שחלקו הדרומי של המבנה לא השתמר, אפשר להניח שהוא היה בבואה סימטרית של השרידים בצפון. נתונים אלה מאפשרים את שיחזור המבנה כמבנה אורך גדול שפתחו קבוע בקיר המזרחי, ובחזיתו שני עמודים הניצבים בין שתי אנטות. מצפון לו מצויים חדר או שורת חדרים. ממזרח למבנה נחשפה כאמור חצר גדולה שלה רצפת עפר מהודק ושברמרכזה מזבח רבוע בנוי אבני שדה בינוניות שאינן מהוקצעות. המזבח השתמר לגובה של שלושה נדבכים, ואורך צלעותיו 1.35–1.4 מ'. צפונית-מזרחית למזבח נמצא בור אשפה שהכיל כלי פולחן

לחלקו המזרחי. צידו המערבי של המבנה לא נחפר, ובקיץ 2013 הוא כוסה.⁴

תוכנית המקדש

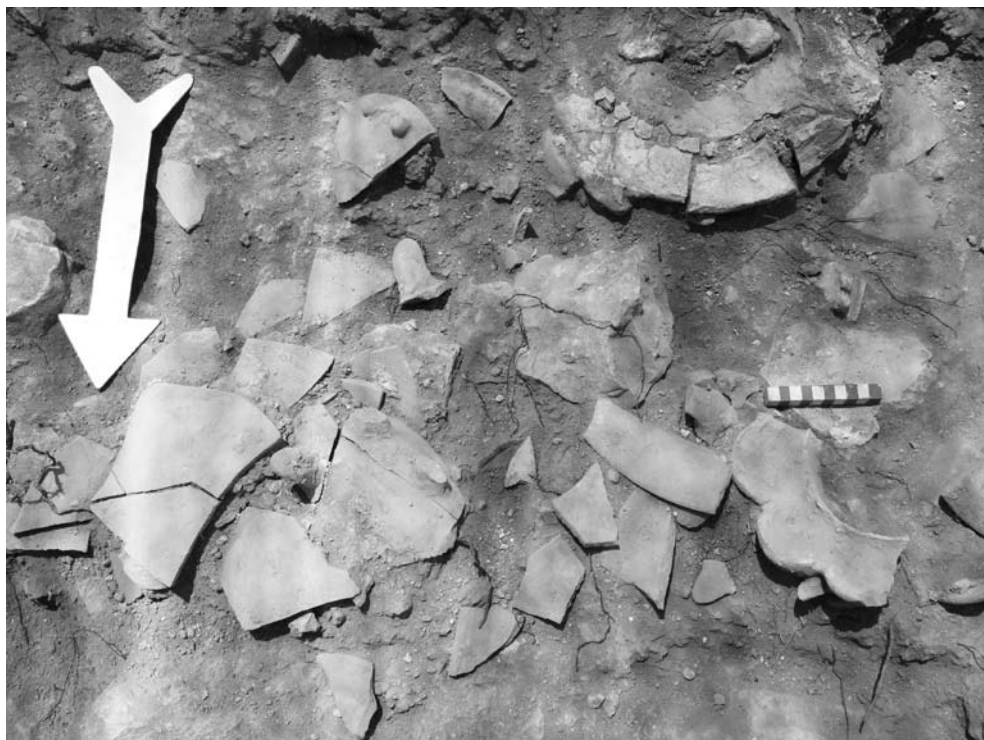
נוכח אופייה המצומצם של החפירה תוכניתו של המקדש אינה ידועה במלואה. בהסתמך על השרידים שנחפרו עד כה ניתן לשחזר מבנה אורך גדול שנבנה באוריינטציה המותאמת לרוחות השמיים, כשפתחו פונה למזרח. עד כה נחשף המבנה, בקטע החפור, לאורך 18 מ' ורוחבו כ-10 מ' (איור 1). קירו הצפוני של המקדש מאסיבי ורחב (כ-2 מ') והוא נבנה כקיר תמך כנגד שיפוע המדרון. בחלק המערבי של שטח החפירה נחשף חדר צר (כ-1.75 מ' רוחב, ולכל הפחות 5 מ' אורך) הצמוד לתוואי קיר התמך המאסיבי מצפון. ייתכן שחדר זה הוא חלק משורת חדרים שהיו מצויים בחלקו הצפוני של המבנה. הכניסה אל המקדש היא מבעד לפתח מרשים בקיר המזרחי, כ-1.7 מ' רוחבו. הפתח הוביל מהחצר והמבואה שבמזרח אל האולם המרכזי, שעד כה נחפר חלקו המזרחי בלבד. רצפתו



2 חמש מצבות אבן הניצבות על רצפת העפר, צמוד לספסל הצפוני במקדש. מבט לצפון מזרח. מצפון למצבות בסיס עמוד מאוחר משלהי תקופת הברזל (צילום: ש' קיסילביץ')

ושימשו כקורבנות בזבחים שהתקיימו בחצר. מצפון לבור נמצא מכלול כלי חרס ופולחן שבורים ופזורים על רצפת החצר בשטח של כ-1.5x1 מ' (איור 3), בהם מתבלטות ארבע צלמיות (שתיים אנתרופומורפיות ושתיים זואומורפיות), וכן בסיסו של כן פולחני גדול. תוכנית המבנה, הממצאים הקשורים בו ותאריך הקמתו מעידים שלפנינו מקדש שהתקיים במקביל למקדש

שבורים, חרסים, אפר וכמות גדולה של עצמות בעלי חיים; יש להניח שבור זה שימש כפאביסה (בור גניזה) של המקדש. בדיקה ראשונית של עצמות בעלי החיים מעידה שכל העצמות שייכות לבעלי חיים צעירים "טהורים" שאין בהם פגמים או מומים. על חלק מהעצמות התגלו סימני חיתוך, וחלקן היו שרופות.⁶ ניתן אפוא להניח שבעלי החיים נבחרו בקפידה



3 כלי הפולחן והחרסים השבורים, פרוסים על רצפת החצר – מבט למזרח (צילום: ד' ייגר)

סולד גדול, אוזניים בולטות ועיניים בולטות שדיקור במרכזן מדמה את האיטונים. לשתייהן כיסוי ראש עגול ושטוח ששוליו מוגבהים (ה"פולוס" האיגאי). לשתי הצלמיות סנטר בולט ומחודד, ובמקרה אחד הסנטר מציג דיקור שמדמה זקן (איור 4 א). אף שה"פולוס" האיגאי אופייני לנשים, צלמית זו היא ללא ספק של דמות גבר. צלמית דומה נמצאה באשדוד, שכבה XI (בן-שלמה 2005: 162, איור 3.62.1; בן-שלמה ופרס 2009: 54, איור 10.1). הדמיון בין הצלמיות הוא בכיסוי הראש, באיברי הפנים בולטים (עיניים, אף, אוזניים), בפרופורציות הפנים ובעיטור הסנטר (במקרה זה צביעה בצבע אדום) המדמה זקן ומעיד על זהות זכרית. בחורבת קאייפה נמצא ראש צלמית שגם לה כיסוי ראש שטוח, עיניים בולטות שנוקבו במרכז ושימוש בטכניקת הדיקור (גרפינקל 2012: 163–164, איור 41).

בירושלים, מרחק של כשבעה קילומטרים (בכו אוירי) מערבית לו. תוכנית המקדש בתל מוצא דומה להצעת השחזור שהציע הרצוג למקדש שלמה בירושלים, שמתבססת בעיקרה על פירוש התיאור הספרותי בטקסט המקראי (הרצוג תש"ס: 157–165; הורוויץ תש"ס). מקורה של תוכנית זו בצפון סוריה, ושורשיה ככל הנראה במבנה ה"מגרון" שהופיע לראשונה באלף הרביעי באנטוליה, והפך לפופולארי באגן הים התיכון במהלך תקופות הברונזה והברזל.⁷

צלמיות וכלי פולחן

מצמד הצלמיות האנתרופומורפיות השתמרו רק הראשיים (איור 4). הדמיון בין שתי הצלמיות ברור, ודרך עיצובן וסגנונן אחידים. הן עוצבו ביד מגוש טיין שאליו הוצמדו גדילי טיין ליצירת תלתלי שיער על העורף, אף



5 צלמית סוס שעל גבו שרידי רגלי חוכב (צילום: ק' עמית)

המחודד (שזוהה בחצבה כזקן), בעיניים הבולטות שנוקבו במרכזן ודומות להן קיימות גם בשברי פסלים מחורבת קטמית (בק 1995: אירוס 27.3, 32.3), ובעיצוב קווצות שיער באמצעות גדילי טין על הפסל מחצבה (אם כי האחרונות אינן מסתלסלות בתחתית, כשיער הצלמית ממוצא). בניגוד לשאר הצלמיות שהוזכרו לעיל רק הצלמית מבוצרה השתמרה בשלמותה, ולה שדיים המעידים על כך שהיא מייצגת דמות נשית. לאור זאת, ייתכן שהצלמית השנייה ממוצא (אירוס 4 ב), הדומה לצלמית זו, מייצגת אף היא דמות אישה.⁹ שתי הצלמיות הזואומורפיות הן של בעלי חיים נושאי רתמה. לשתייהן עיניים בולטות שנוקבו במרכזן, אך בכך מסתיים הדמיון ביניהן. האחת, צלמית סוס (אירוס 5), עשויה היטב תוך הקפדה על עיצוב נטורליסטי של הגוף והפנים.¹⁰ הצלמית חלולה, וממורקת. על גב הסוס נותרו

בבית שאן, שטח S3/S2, נמצאה צלמית עם כיסוי ראש דומה וקווצות שיער עשויים גדילי טין על העורף (מזר 2009: 536-538, אירוס 9.3). לצלמית שבאירוס 4 ב' מתל מוצא יש מקבילה שמקורה סמוך לבוצרה בירדן (הרדינג 1937: אירוס 1-2),⁸ שפניה בעלות פרופורציות דומות לצלמית 4 ב'. כמו כן ניכר דמיון לפסל אנתרופומורפי שנמצא בפאביסה בחצבה (בן אריה 2011: אירוס 11-12). הדמיון מתבטא בעיצוב האף הבולט והסנטר



א

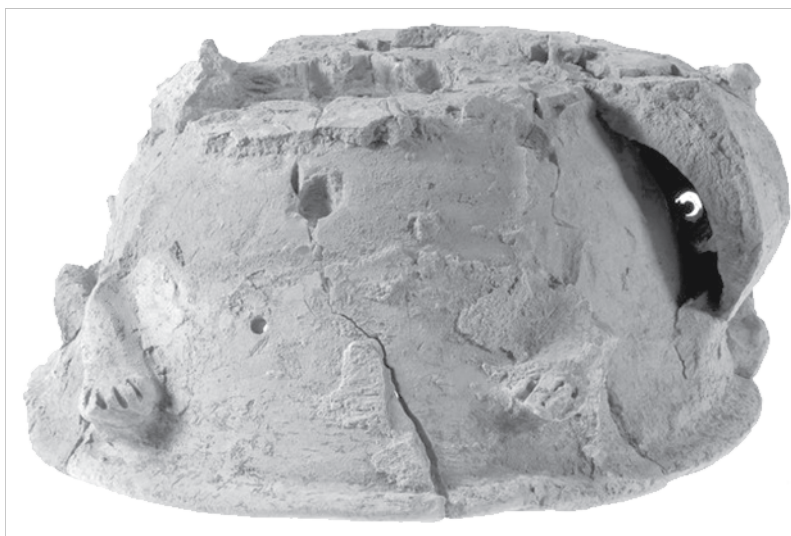


ב

4 צלמיות אנתרופומורפיות (צילום: ק' עמית)

על רצפת החצר נמצא, באתרו, בסיס כן גדול עשוי טין (איור 6). בסיס הכן עוצב כקערה על אובניים שהפכוה על פיה והוסיפו לה תוספות פלסטיות שיצרו עיטור בתבליט. חלקו העליון של הכן שבור והחלקים המעטים שנמצאו ממנו אינם מאפשרים את שיחזורו. קוטרו הרחב (כ-24 ס"מ) מעיד על כך שהתנשא לגובה. על הבסיס נותרו שרידי עיטור בתבליט בולט של כפות קדמיות וחלקו האחורי של בעל חיים, בעל זנב ארוך המסתלסל כלפי מעלה, העשוי בתבליט נמוך. ככל הנראה מדובר בשני אריות (או ספינקסים) שחבורו כאפליקציות לשני צידי הכלי. מסורת השימוש באריות וספינקסים בהקשר פולחני וכדמויות מגוננות היא ארוכת שנים במזרח הקדום, בעיקר בצפון סוריה, ושימוש זה מוכר היטב גם על פני כנים מתקופת הברזל ב' 1. אחת הדוגמאות הבולטות לכנים מטיפוס זה הם צמד הכנים שנמצאו בתענך ומעוטרים בתבליט ובחריתות של אריות וספינקסים הניצבים אחד מעל השני, משני צידי הכן, ומשקפים מסורת שמקורה באיקונוגרפיה דתית אנאטולית (בק 2002: 207–208).

כפות רגלי הרוכב ששאר גופו לא השתמר. הצלמית השנייה קטנה יותר ועיצובה מוקפד פחות. אף שהיא מייצגת בעל חיים רתום (חמור, פרד או סוס) זיהויה אינו ודאי. איכותה וסגנונה מזכירים את צלמיות בעלי החיים הנפוצות ביהודה במחצית השנייה של תקופת הברזל ב' (מאות ח'–ו' לפסה"נ). צלמיות סוסים ורוכבים נפוצות בלבנט בתקופה זו. לכל הצלמיות עיצוב עיניים דומה – עיניים בולטות שנוצרו על ידי הדבקת גוש טין וניקובו. מבדיקה ראשונית נראה שכל ארבע הצלמיות ממוצא עשויות מטין מקומי של חוואר מוצא, שהרכבו דומה.¹ סגנון הדומה, הרכב הטין ומציאתן כקבוצה עשויים להעיד שמדובר במכלול מקומי אחד שנוצר על ידי אותו בית יוצר ויועד לאותה מטרה. אציין שצלמיות אינן ממצא שכיח ביהודה וישראל של תקופת הברזל ב' 1 (מאות י'–ט' לפסה"נ) (מורי 2001: 47–51). זאת בניגוד לתקופת הברזל ב' 2 (מאות ח'–ו' לפסה"נ) בה הן מצויות בכמויות גדולות מאוד ("צלמיות עמוד יהודאיות", צלמיות "רוכב", ובעלי חיים) ובקונטקסט מגוון, בעיקר במבני מגורים ובקברים.



6 בסיס כן ועליו שרידי תבליט אריה (צילום: ק' עמית)

נוסף על כך נמצא שבר עיטור עם מוטיב "העלים התלויים/נופלים" שהיה מחובר במקור לכן. מוטיב זה שכיח בכנים בני התקופה, והמקבילה הקרובה ביותר מבחינה סגנונית היא מתל עמל III בעמק יזרעאל (בק 2002: עמ' 211, איור 16).

בקרבת הכן והצלמיות נמצאה כמות גדולה של כלי חרס ופולחן הכוללים תליון קטן בצורת רימון, כנים וקובעות בגדלים שונים מעוטרות בזיזים, הדומים לממצאים מעין חצבה ומחורבת קטמית. נוכח מציאתם של שברי הכן ושל כל חלקי צלמית הסוס במצבור אחד נראה שלפחות חלק מכלי הפולחן נותצו במכוון (ככל הנראה באתרם, או בסמוך למקום גילויים) ונחתמו במתכוון תחת שכבה עבה של עפר וגושי טיח. הצלמיות וכלי הפולחן כמו גם המזבח נחתמו תחת רצפת טיח השייכת לשלב השני של המבנה (מתקופת הברזל ב' 2). מן הנתונים שבידינו עד כה עולה שהשלב הקדום יצא מכלל שימוש במאה ה-ח' לפסה"נ עת הושתתו מעליו רצפות חדשות, גרם מדרגות רחב, וקירות נוספים ("מבנה 500").

סיכום

המכלול הפולחני שנחשף לאחרונה בתל מוצא כולל מקדש גדול שבחצרו נמצאו מזבח, פאביסה וכלי פולחן רבים. אף שהצלמיות שנתגלו במקום מהוות ממצא נדיר בקרב הרפרטואר המצומצם של צלמיות אנתרופומורפיות מתקופת הברזל ב' 1 ביהודה, הרי שחלק מן המוטיבים המוצגים בהם אינם בבחינת חידוש אומנותי וחלקם אף שכיחים למדי: מוטיב ה"רוכב" על הסוס, וכיסוי הראש העגול השטוח ("פלוס") שמקורם בעולם האגאי; האף והאוזניים הבולטים אופייניים לצלמיות בכל המזרח הקדום למן האלף השלישי לפסה"נ; מנגד, העיניים הבולטות עם אישון מודגש בדיקור שמופיע בארבעת הצלמיות בתל מוצא אינו בבחינת מאפיין שכיח במהלך תקופת הברזל ב' ומקבילות לו נמצאו בעיקר באדום (חצבה, קטמית

וסמוך לבוצרה); כך גם העיטור הפלסטי המדמה קווצות שיער על העורף שנמצאו לו על צלמית מבית שאן, ועל פסל אנתרופומורפי מחצבה. גם בכלי הפולחן מוצגים מוטיבים שכיחים: כנים גדולים עם עיטורי פלסטיים של בעלי חיים, מוטיב "העלים התלויים/נופלים" ותליונים בצורת רימון.¹² התוכנית האדריכלית של המקדש (אף שרק חלקו נחשף עד כה) משמרת מסורות שראשיתן באלף הרביעי לפסה"נ ומזוהה באלף השני והראשון לפסה"נ עם התוכנית הצפון-סורית השכיחה במבני ציבור גדולים. יוצא אפוא שהצלמיות, כלי הפולחן והתוכנית האדריכלית של המבנה, מעידים שהדת ביהודה הושפעה כבר בשלבים המוקדמים להתגבשות ממסורות של תרבויות שכנות במרחב מזרח אגן הים התיכון ובעיקר אמורים הדברים בצפון סוריה, אנטוליה, העולם האגאי (כולל קפריסין ופלשת), ואולי אף באדום. הכיסוי המכוון של הצלמיות וכלי הפולחן, וחתימתם יחד עם המזבח תחת רצפת חצר השלב השני, כמו גם קבירת המצבות בפנים המקדש, במהלך המחצית השנייה של תקופת הברזל ב' עשויים להעיד על שינויים בהלכי הפולחן הנהוג, ואולי בביטול מכוון של כלי ומנהגי הפולחן שהיו נהוגים קודם לכן. יתכן שיש לראות בצעדים אלה הדרגות הפולחניות שהונהגו ביהודה בימי חזקיהו. פרשנות דומה יוחסה לתמונת הממצא מן המקדש בערד ולמזבח בתל באר שבע (הרצוג 2009: 126–127).¹³

ייחודם של המקדש וכלי הפולחן מתל מוצא בולט נוכח דלות הממצא הפולחני בכלל, ומתחמי פולחן ציבוריים בפרט, בתקופת הברזל ב' 1 בממלכת יהודה. ייחודו זה מודגש אף יותר על רקע קרבתו של האתר לירושלים. דומה שממצאים אלו מאפשרים בינוי הזדמנות נדירה להציף אל שלבי התגבשותה המוקדמים של מסורת הפולחן ביהודה ולבחון את מקורות השפעתה. נראה שיש לראות במקדש במוצא חלק מהמציאות הפולחנית הלגיטימית המקובלת ביהודה בתקופת הברזל ב' 1.

5 מצבות האבן צצמודות לספסל מזכירות את מש המצבות שנמצאו צמודות לספסל במתקן פולחני מהמאות ה'ט'-ח' לפסה"נ בחצר שער העיר בן.
6 ממצאים אלו מבוססים על אנליזה ראשונית של עצמות בעלי החיים שערכה נוהא אגא מרשות העתיקות. מחקר מקיף ופרסום סופי של העצמות ייערך על ידי לידר ספיר-חן מאוניברסיטת תל אביב.
7 לדין בתוכנית זו ולמקבילות בלבנט ראו הרצוג תש"ס: 169-168.
8 הצלמית נמצאה בראשית המאה ה'כ' על ידי פלאחים, סמוך לבוצרה. היא פורסמה בידי הרדינג בשנת 1937 יחד עם ממצאים נוספים מהאזור ותוארכה למאה ה'ט' לפסה"נ.
9 גם על הפסל מחצבה מוצגות פטמות, אך הדמות זוהתה כזכרית נוכח הסנטר המחודד שפורש כ"זקן תיש" (בן-אריה 2011: 117).
10 צלמית זו הייתה שבורה, וחלקיה של צלמית זו נמצאו פזורים על פני שטח קטן. לאחר הרפאות הראשונית והצילום שנעשו במהלך עונת החפירה, נמצאו שאר חלקי הצלמית וכעת ניתן לרפאה בשלמות.
11 מידע זה הוא פרי בדיקה ראשונית שנעשתה על ידי ענת כהן-ויינברגר מרשות העתיקות.
12 קיים דמיון רב בין טיפוסים כלי הפולחן והעיסורים שעליהן ועיצוב תווי הפנים בצלמית האנתרופומורפית שנמצאו במוצא ומכלולי כלי החרס הפולחניים מאתרים המזוהים עם העולם האדומי, כדוגמת קיטמית וחצבה. אף שהאחרונים מאוחרים, ומתוארכים לתקופת הברזל ב' 2, יש, לדעתנו, לתת את הדעת על הדמיון הרב בין שני המכלולים.
13 אך ראו כנגד: נאמן (נאמן 1995: 184-189; 2002: 585-597) ופריד (פריד 2002: 443-448).

הערות

1 שלוש העונות הראשונות במוצא (הרשאות 1993/2041-A; 2002/3612-A; 2003/3889-A) נוהלו על ידי צבי גרינהוט ואלון דה גרוט בסיוע חמודי חלאילה ואנה אייריך. בעקבות ממצאי חפירות אלו הוחלט לסלול את הכביש על גבי גשר ולא ישירות על השלוחה. לפרסום סופי של חפירות אלו ראו: גרינהוט ודה גרוט 2009.
2 החפירות המחודשות (הרשאות 2012/6544-A; 2013/6786-A) נערכו מטעם רשות העתיקות ובמימון נתיבי ישראל, כחלק מפרויקט כביש מספר 1 החדש במסגרתו ייסלל קטע של הכביש מעל שטח האתר ומעל נחל מוצא ויבטל את סיבוב מוצא. החפירות המחודשות התקיימו בעקבות שינויים ותוספות במיקום ניצבי העמודים המיועדים לשאת את הגשר. את החפירות ניהלו אנה אייריך, חמודי חלאילה ושועה קיסילביץ', בסיוע דניאל עין-מור (ניהול שטחים וצילום) ודוד ייגר (ניהול שטחים). אבי האג'יאן ומרק קונין (מדידות), אסף פרץ (צילום שטח), פסקל פרטוש (צילום בלון), ניסן נחמה (מנהלה), קלרה עמית (צילום ממצא), יוסף בוקנהולץ (רפאות כלי חרס), נטליה זאק (שרטוט), ונוהא אגא (עצמות בעלי חיים, זיהוי ראשוני). כמו כן ברצוננו להודות לחוקרים הבאים על תרומתם והצעותיהם: דורון בן-עמי, אלון דה גרוט, צבי גרינהוט, עמיחי מזר, יוסף גרפינקל, טלי אורגן, ציוני זיט, שרון צוקרמן, אמנון בן-תור, ישראל פינקלשטיין, נדב נאמן ויובל גדות.
3 תיארוך המבנה מתבסס על מכלול כלי החרס שנמצא בתעלת היסוד של המבנה, חתום תחת הרצפות, ויחד עם כלי הפולחן. מכלול זה מקביל למכלול מעיר דוד שכבה XIII (מאות ו'-ט' לפסה"נ) ומאפשר תיארוך של המבנה לא יאוחר מהמאה ה'ט' לפסה"נ.
4 הכיסוי נעשה כחלק מהכנת השטח לבניית ניצבי הגשר, בהתאם להנחיות מחלקת השימור של רשות העתיקות.

ביבליוגרפיה

אהרוני 1968
Y. Aharoni, "Arad: Its Inscriptions and Temple," *Biblical Archaeologist* 31 (1968), pp. 2-32.
בן-אריה 2011
S. Ben-Arie, "Temple Furniture from a Favissa at 'En Hazeva," *'Atiqot* 68 (2011), pp. 107-175.
בן-שלמה 2005
D. Ben-Shlomo, "Material Culture," in: M. Dothan and D. Ben-Shlomo, *Ashdod VI, The Excavations of Areas H and K (1968-1969)*, IAA Reports 24 Jerusalem 2005, pp. 132-167.
בן-שלמה ופרס 2009
D. Ben-Shlomo and M.D. Press, "A Reexamination of Aegean-Style Figurines in Light of New Evidence from Ashdod, Ashkelon and Ekron," *Bulletin of the American Schools of Oriental Research* 353 (2009), pp. 39-74.
בק 1990
פ' בק, "כני הפולחן מתענך: לביור המסורת האיקונוגרפית של כלי הפולחן שנתגלו בארץ בתקופת הברזל א'", בתוך: נ' נאמן ו' פינקלשטיין (עורכים), *מנוודות למלוכה, היבטים ארכיאולוגיים והיסטוריים על ראשית ישראל, ירושלים 1990*, עמ' 417-446.
בק 1995
P. Beck, "Catalogue of Cult Objects and Study of the Iconography," in: I. Beit-Arieh, *Horvat Qitmit - An Edomite Shrine in the Biblical Negev*, Tel Aviv 1995, pp. 27-197.
בק 1996
P. Beck, "Horvat Qitmit Revisited via 'En Hazeva," *Tel Aviv* 23 (1996), pp. 102-114.
בק 2002
P. Beck, "The Art of Palestine during the Iron Age II: Local Traditions and External Influences (10th-8th Centuries BCE)," in: N. Naaman, U. Zevulun and I. Ziffer (eds.), *Imagery and Representation, Studies in the Art and Iconography of Ancient Palestine: Collected Articles*, Jerusalem 2002, pp. 203-222.
גרינהוט ודה גרוט 2009
Z. Greenhut and A. De Groot, *Salvage Excavations at Tel*

- מזר 2009
A. Mazar, "Clay Figurative Art and Cult Objects," in: N. Panitz-Cohen and A. Mazar (eds.), *Excavations at Tel Beth-Shean 1989-1996*, Volume III, Jerusalem 2009, pp. 530-555.
- מורי 2001
P.R.S. Moorey, *Idols of the People, Miniature Images of Clay in the Ancient Near East*, Oxford 2001.
- נאמן 1995
N. Na'aman, "The Debated Historicity of Hezekiah's Reform in the Light of Historical and Archaeological Research," *Zeitschrift Für Die Alttestamentliche Wissenschaft* 107 (1995), pp. 179-195.
- נאמן 2002
N. Na'aman, "The Abandonment of Cult Places in the Kingdoms of Israel and Judah as Acts of Cult Reform," *Ugarit-Forschungen* 34 (2002), pp. 585-602.
- פינקלשטיין וסילברמן 2009
י' פינקלשטיין ונ"א סילברמן, "מקדש ושושלת: עיצובה מחדש של יהודה באחרית המאה הח' וצמיחת האידיאולוגיה הפן־ישראלית", ארץ ישראל כ"ט, ירושלים 2009, עמ' 357-348.
- פריד 2002
L.S. Fried, "The High Places (B mô't) and the Reforms of Hezekiah and Josiah: An Archaeological Investigation," *Journal of the American Oriental Society* 122 (2002), pp. 437-465.
- פרס 2012
M.D. Press, *Ashkelon 4: The Iron Age Figurines of Ashkelon and Philistia*, Indiana 2012.
- קיל ואולינגר 1998
O. Keel and C. Uehlinger, *Gods, Goddesses, and Images of God in Ancient Israel*, Edinburgh 1998.
- Moza – The Bronze and Iron Age Settlements and Later Occupations*, IAA Reports 39, Jerusalem 2009.
- גרפינקל 2012
י' גרפינקל, ס' גנור ומ' היזל, עקבות דוד המלך בעמק האלה, תל אביב 2012.
- דיוור 2006
W.G. Dever, "Archaeology and Ancient Israelite Iconography: Did Yahweh Have a Face?," in: A.M. Maeir and P. de Miroschedji (eds.), *I will Speak the Riddles of Ancient Times*, Indiana 2006, pp. 461-476.
- הולדיי 1987
J.S. Holladay Jr., "Religion in Israel and Judah under the Monarchy: an explicitly archaeological approach," in: P.D. Miller, P.D. Hanson and S. Dean McBride (eds.), *Ancient Israelite Religion: Essays in Honor of F. M. Cross*, Philadelphia 1987, pp. 249-299.
- הורוויץ תש"ס
א"ו הורוויץ, "מקדש שלמה", בתוך: ש' אחיטוב וע' מזר (עורכים), ספר ירושלים: תקופת המקרא, ירושלים תש"ס, עמ' 131-154.
- הרדינג 1937
L. Harding, "Some Objects from Transjordan," *Palestine Exploration Quarterly* 69 (1937), pp. 253-255.
- הרצוג תש"ס
ז' הרצוג, "מקדש שלמה: שחזור תוכניתו ומקבילותיו הארכיאולוגיות", בתוך: ש' אחיטוב וע' מזר (עורכים), ספר ירושלים: תקופת המקרא, ירושלים תש"ס, עמ' 155-174.
- הרצוג 2009
ז' הרצוג, "האם יש עדות לביטול מכוון של הפולחן בחפירות ערד ותל באר שבע?", ארץ-ישראל כ"ט, ירושלים 2009, עמ' 136-125.
- מזר 1990
A. Mazar, *Archaeology of the Land of the Bible*, New York 1990.